

---

# FAQ

---

1.	Карта памяти.....	2
1.1.	Какую карту памяти использовать .....	2
1.2.	Как отличить оригинальную карту памяти от поддельной? .....	3
1.3.	Как отформатировать карту памяти.....	5
2.	Запись видео .....	5
2.1.	Нужно ли отключать WiFi во время записи видео? .....	5
2.2.	Какой режим выбрать при съемке со светом? .....	5
2.3.	Какой режим выбрать для съемки без света? .....	5
2.4.	Как быстро переключиться между режимами съемки со светом и без света?.....	6
2.5.	Как провести калибровку сенсора глубины? .....	6
2.6.	Как включить электронную стабилизацию изображения? .....	7
2.7.	Как повернуть дисплей или видео на 180 градусов? .....	8
2.8.	Как снимать без видоискателя? .....	8
2.9.	Почему камера разбивает видео? .....	8
2.10.	Почему звук кажется приглушенным?.....	9
3.	WiFi.....	9
3.1.	Нужно ли отключать WiFi во время записи видео? .....	9
3.2.	WiFi плохо работает .....	9
3.3.	Какой пароль необходимо ввести для соединения с камерой по WiFi? .....	9
4.	Батарея и зарядка .....	9
4.1.	Сколько составляет жизненный цикл аккумулятора? .....	9
4.2.	Что за режим автоматического выключения камеры?.....	9
4.3.	Какова емкость аккумулятора? .....	9
4.4.	Как заряжать аккумулятор? .....	10
5.	Обновление ПО и информация о камере.....	10
5.1.	Как обновить программное обеспечение? .....	10
5.2.	Не получается скачать обновление .....	10
5.3.	Как вернуться к заводским настройкам? .....	11
5.4.	Как узнать серийный номер камеры?.....	11
6.	Решение затруднений при использовании .....	11
6.1.	Что делать, если камера зависла?.....	11
6.2.	Как сохранить файлы в память устройства?.....	12
6.3.	Камера разбивает видео на части .....	12

6.4.	Камера выключается .....	12
6.5.	Камера не включается .....	12
6.6.	Как вернуться к заводским настройкам камеры? .....	12
6.7.	Видео не сохраняется .....	12
6.8.	Видео не воспроизводится на компьютере .....	14

---

## 1. КАРТА ПАМЯТИ

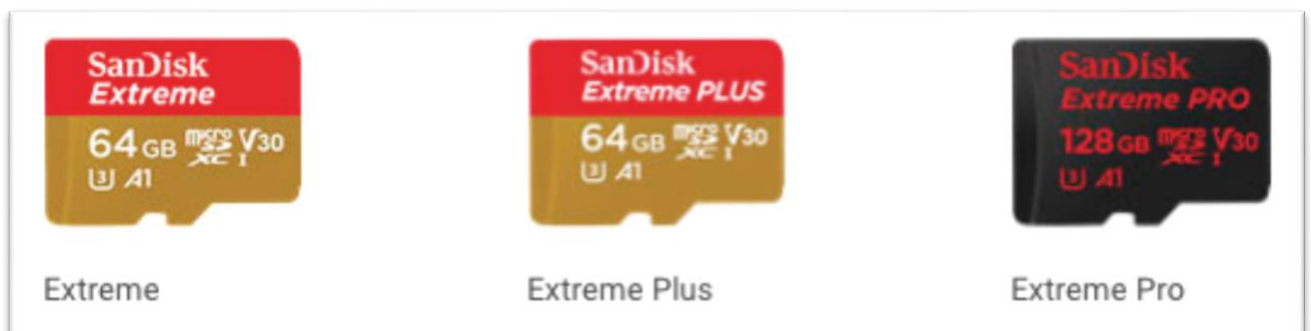
---

### 1.1. Какую карту памяти использовать

Камера Paralenz совместима с картами памяти формата Micro SD объемом до 128 Гб и скоростью записи не ниже U3.




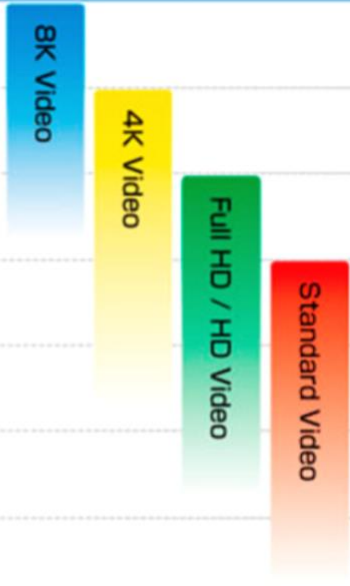


**ВНИМАНИЕ!** Камера Paralenz гарантированно работает только с оригинальными картами SanDisk серий:



**ВНИМАНИЕ!** Камера Paralenz не работает с картами памяти Samsung!

**ВАЖНО.** Карта памяти должна соответствовать рекомендациям, иначе камера может зависать, записывать кусками и вообще прикидываться плохой.

Минимальная Скорость Последовательной Записи	Класс скорости			Соответствующий Формат Видео  Необходимая скорость зависит от устройства записи / воспроизведения
	Класс Скорости	Класс Скорости UHS	Класс Скорости Видео	
				
90 МБ/сек			V90	
60 МБ/сек			V60	
30 МБ/сек		U3	V30	
10 МБ/сек	10	U1	V10	
6 МБ/сек	6		V6	
4 МБ/сек	4			
2 МБ/сек	2			

## 1.2. Как отличить оригинальную карту памяти от поддельной?

К сожалению, никто не застрахован от покупки поддельной SD-карты у недобросовестных продавцов.

Идентификация подделок:

- Сравните внешний дизайн и принт карты с фотографией на официальном сайте SanDisk ([www.sandisk.com](http://www.sandisk.com)).
- На упаковках у подделок могут быть ошибки в написании слов или противоречивая информация о характеристиках.
- Надписи на самой карточке тоже могут отличаться. Например, на фото ниже видна разница в размере написания символов U3 и A1 (на поддельной карточке они больше, чем на оригинальной).

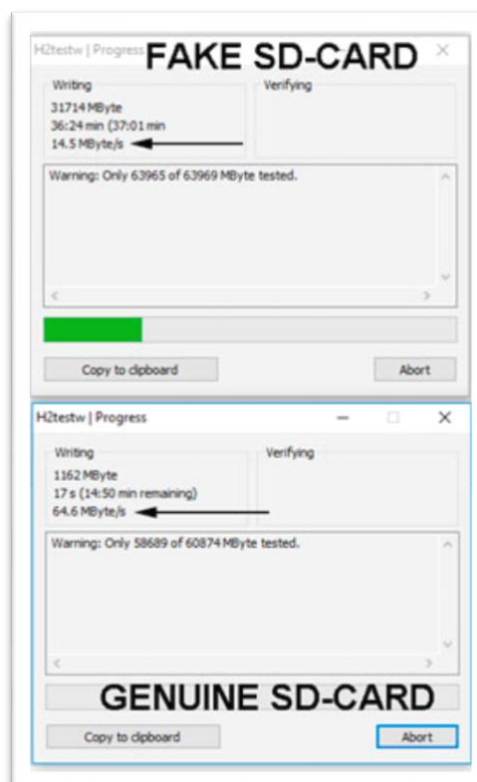


Для проверки уже купленной карты можно воспользоваться следующим способом:

Скачать программу h2testw [отсюда](#).

Далее следуя этой инструкции проанализировать SD-карту (к сожалению, процесс занимает время).

У поддельных карт фактический объем часто оказывается меньше заявленного, а также они зачастую бывают более медленными на запись и чтение, чем это положено их классу.



Возможно, некоторые рекомендации помогут Вам в выборе и оценке:

1. Покупайте карты памяти у проверенных продавцов.

*Оптовая компания Дайвиндустрия и розничный магазин Divers закупают SD-карты у официального дистрибьютора SanDisk в России.*

2. eBay и тому подобные площадки часто грешат продажей поддельных карт.
3. Цена. Если цена на карту памяти заметно ниже цены проверенных продавцов, то, скорее всего, это подделка.

Прежде чем брать в поездку или отпуск карту памяти, убедитесь, что SD-карта соответствует заявленным характеристикам и Ваш отдых не будет испорчен потерей красивых фото или повреждениями при записи видео.

### 1.3. Как отформатировать карту памяти

Если объем карты 32 ГБ или меньше, форматировать следует с форматом FAT32 (32kb).

Если же объем - 64 ГБ или больше, то использовать exFAT32 (128 КБ).

Форматирование в камере:

- Поверните кольцо до параметра «Настройки» («Settings”).
- Нажмите на кнопку и удерживайте, пока на дисплее не появится "ADVAN". Удерживайте кнопку, чтобы войти в меню расширенных настроек.
- Нажмите на кнопку и удерживайте, пока на дисплее не появится "Format". Удерживайте кнопку, чтобы войти в функцию форматирования.
- Нажмите на кнопку, выбрав «Да» ("Yes") и удерживайте для подтверждения действия.

---

## 2. ЗАПИСЬ ВИДЕО

---

### 2.1. Нужно ли отключать WiFi во время записи видео?

Записывать видео нужно с отключенным WiFi модулем, иначе идет наводка на микрофон и звук трещит.

### 2.2. Какой режим выбрать при съемке со светом?

При съемках со светом выбираем режим WB (баланс белого) и выставляем либо авто, либо выбираем Кельвины, которые соответствуют используемому фонарю.

### 2.3. Какой режим выбрать для съемки без света?

При съемках без света выбираем режим DCC. Он либо для голубой воды, либо для зеленой!

## 2.4. Как быстро переключиться между режимами съемки со светом и без света?

Между упомянутыми выше режимами можно легко переключаться, не входя в меню - трижды быстро щелкните кнопкой.

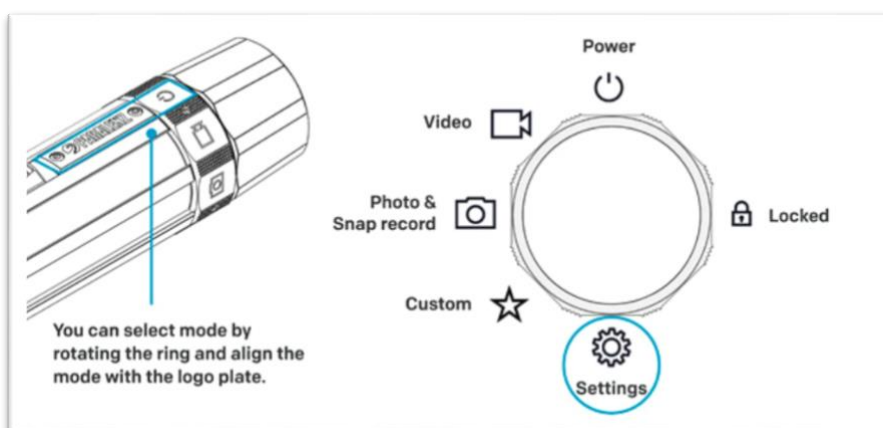
## 2.5. Как провести калибровку сенсора глубины?

Сенсор глубины работает, ориентируясь на датчик давления окружающей среды.

На поверхности действует атмосферное давление, а это значит, что в дни с относительно высоким атмосферным давлением датчик давления зарегистрирует это как ложное показание глубины (обычно около 1 метра). Для того, чтобы избежать этого, у камеры есть функция калибровки датчика давления. Это необходимо сделать на уровне моря, тогда показания глубины будут верными.

Для калибровки датчика необходимо выполнить следующие действия:

1. Поверните кольцо на параметр «Настройки» ("Settings").



2. Нажмите на кнопку и удерживайте 1 секунду, пока на дисплее не появится "ADVAN". Удерживайте кнопку, чтобы войти в меню расширенных настроек.
3. Нажмите на кнопку и удерживайте, пока на дисплее не появится «ZERO DPTH».



4. Нажмите на кнопку и удерживайте 1-2 секунды, пока на дисплее не появится «Zero depth?».



5. Нажмите на кнопку и удерживайте 1 секунду на «Yes» для подтверждения. Датчик давления теперь откалиброван.

## 2.6. Как включить электронную стабилизацию изображения?

Электронная стабилизация изображения (EIS) работает только в следующих режимах:

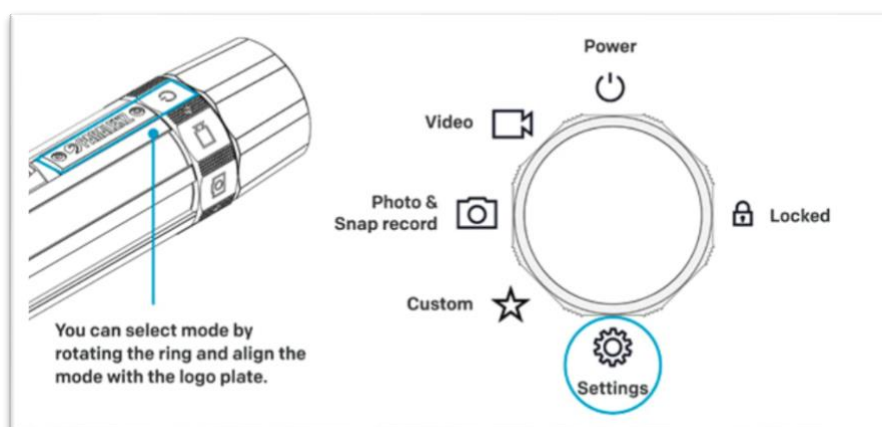
Разрешение 1080p, частота 30 fps

Разрешение 1080p, частота 60 fps

Разрешение 720p, частота 60 fps

Для включения EIS необходимо выполнить следующие действия:

1. Поверните кольцо на параметр «Настройки» (“Settings”).



2. Нажмите на кнопку и удерживайте 1 секунду, пока на дисплее не появится " VIDEO". Удерживайте кнопку, чтобы войти в меню.

3. Нажмите на кнопку и удерживайте, пока на дисплее не появится "EIS".



4. Удерживайте кнопку в течение 1 секунды, чтобы войти в меню.

5. Выберите "ON" и удерживайте кнопку в течение 1 секунды для включения функции электронной стабилизации изображения.

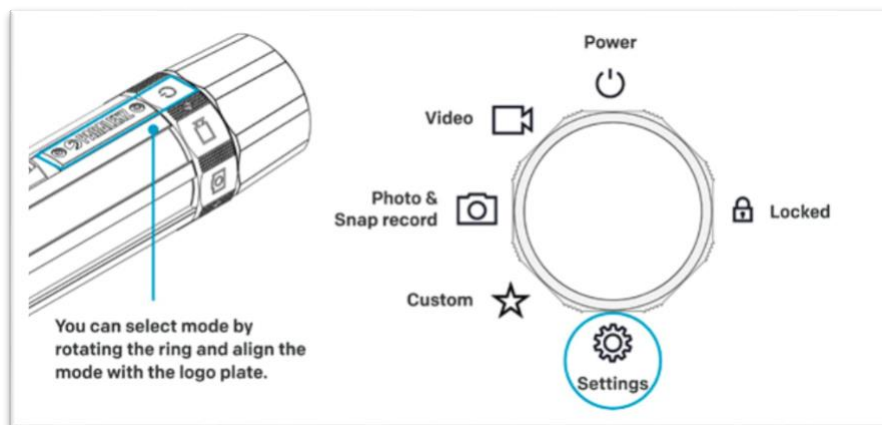


## 2.7. Как повернуть дисплей или видео на 180 градусов?

Внимание! При включенной функции поворота дисплея функция наложения данных погружения на видео не работает.

Для поворота дисплея или видео на 180 градусов, необходимо:

1. Поверните кольцо на параметр «Настройки» (“Settings”).



2. Нажмите на кнопку и удерживайте 1 секунду, пока на дисплее не появится "ADVAN". Удерживайте кнопку, чтобы войти в меню расширенных настроек.
3. Нажмите на кнопку и удерживайте, пока на дисплее не появится «FLIP DIS».



4. Удерживайте кнопку 1-2 секунды, пока не увидите, что дисплей повернулся на 180 градусов. Теперь дисплей и видео будут повернуты на 180 градусов.

## 2.8. Как снимать без видоискателя?

Камера похожа на фонарь, и с объективом 140° вы сможете снять очень многое в том направлении, куда она показывает.

## 2.9. Почему камера разбивает видео?

Камера Paralenz автоматически разбивает видео файл на несколько частей по 3.8 Гб каждый или по 10-минутным записям.

Сегментация видео сделана специально, чтобы предотвратить полную потерю данных в случае сбоя, разрядки батареи или других непредвиденных обстоятельств. Эту функцию отключить нельзя.

Разделяя видео на сегменты, камера гарантирует, что в случае неудачи, только последний сегмент видео будет потерян, а не весь материал с начала записи.



## 2.10. Почему звук кажется приглушенным?

На поверхности звук камеры кажется тихим или приглушенным. Это связано с тем, что корпус камеры является водозащищенным и звуковым волнам сложно пройти через такой барьер на воздух.

Под водой звук будет намного более чистым. Это связано с тем, что вода более плотная, чем воздух и звуковые волны легче преодолевают преграду водонепроницаемого корпуса.

Если Вы хотите снимать на поверхности, просто уберите крышку (однако, в данном случае лучше держать камеру в безопасной близости от воды).

---

## 3. WiFi

---

### 3.1. Нужно ли отключать WiFi во время записи видео?

Записывать видео нужно с отключенным WiFi модулем, иначе идет наводка на микрофон и звук трещит.

### 3.2. WiFi плохо работает

С надетой крышкой WiFi работает плохо, поэтому для лучшего соединения, крышку лучше снять.

### 3.3. Какой пароль необходимо ввести для соединения с камерой по WiFi?

Для соединения с камерой по WiFi необходимо ввести пароль – 1234567890

---

## 4. БАТАРЕЯ И ЗАРЯДКА

---

### 4.1. Сколько составляет жизненный цикл аккумулятора?

Жизненный цикл литий-полимерного аккумулятора (Li-Po) составляет более 500 циклов перезарядки.

### 4.2. Что за режим автоматического выключения камеры?

Камера автоматически выключается, если не используется в течение 20 минут. Это сделано для экономии батареи. Данную функцию можно отключить в настройках.

### 4.3. Какова емкость аккумулятора?

Литий-полимерный аккумулятор на 1600 мАч дает возможность вести запись в формате 1080p – 30fps в течение 3-х с лишним часов.

#### 4.4. Как заряжать аккумулятор?

Аккумулятор заряжается через USB-кабель, который идет в комплекте. Заряжать можно от банка питания, ноутбука/компьютера, розетки. Для наиболее быстрой зарядки используйте напряжение 2.1 Ампер.

---

## 5. ОБНОВЛЕНИЕ ПО И ИНФОРМАЦИЯ О КАМЕРЕ

---

### 5.1. Как обновить программное обеспечение?

Обновить программное обеспечение до последней версии можно через компьютер или устройство.

#### **Через компьютер.**

- Скачайте последнее обновление [отсюда](#)
- Скопируйте файл «firmware.bin» на пустую SD-карту (не в папку!)
- Убедитесь, что заряда батареи осталось не менее 70%! Вы рискуете вывести камеру из строя при несоблюдении этого пункта.
- Выключите камеру. Вставьте SD-карту в слот.
- Включите камеру, удерживая кнопку, пока не увидите на дисплее логотип Paralenz. Дождитесь, пока камера выключится автоматически. Теперь камера загружает обновление.

Если камера не устанавливает обновление, то выполните следующее:

- Включите камеру без SD-карты
- Вставьте SD-карту в слот. Если дисплей показывает «Updating», переходите к пункту 3. Если камера не видит SD-карту, извлеките ее и повторите попытку снова.
- Включите камеру и ждите автоматического отключения (Камера будет устанавливать обновление программного обеспечения).
- После установки обновления файл «firmware.bin» больше не будет показываться на SD-карте.

Внимание: убедитесь, что скачанный файл называется «firmware.bin»! Файл с другими названиями, например, «firmware(1).bin» камера не прочитает.

#### **Через устройство.**

Необходимо зайти в настройки, далее в обновление и нажать «обновить» - все.

### 5.2. Не получается скачать обновление

Попробуйте скачать через браузеры Chrome или Firefox.

В случае затруднений, почистите кэш браузера:

Chrome - <https://support.google.com/>

Firefox - <https://support.mozilla.org/>

После этого попробуйте скачать обновление снова.

### 5.3. Как вернуться к заводским настройкам?

- Поверните кольцо на параметр «Settings».
- Нажмите на кнопку и удерживайте 1 секунду, пока на дисплее не появится "ADVAN". Удерживайте кнопку, чтобы войти в меню расширенных настроек.
- Нажмите на кнопку и удерживайте, пока на дисплее не появится «RESET». Нажмите и удерживайте кнопку для входа в меню.
- Нажмите «Yes» для подтверждения сброса до заводских настроек.

### 5.4. Как узнать серийный номер камеры?

Серийный номер камеры расположен на нижней части камеры.

Выглядит он следующим образом: S/N PDC XXX-XXXXX, где X – серийный номер камеры.



---

## 6. РЕШЕНИЕ ЗАТРУДНЕНИЙ ПРИ ИСПОЛЬЗОВАНИИ

---

### 6.1. Что делать, если камера зависла?

**ВАЖНО!** Убедитесь, что Вы используете правильную SD-карту. Камера может зависнуть, если Вы используете медленную карту памяти или Вам попала подделка.

Если у Вас правильная карта памяти, то быстрый способ перезагрузить камеру – подключить шнур питания и зажать кнопку на 10 секунд для жесткой перезагрузки. Далее зажать кнопку еще на 4 секунды для включения камеры.

Если этот способ не помогает, то следуйте инструкции ниже:

- Выполните форматирование SD-карты.
- Если камера все еще висит, загрузите обновление программного обеспечения.

## 6.2. Как сохранить файлы в память устройства?

Для сохранения файлов в память устройства необходимо зайти в приложение и внутри выбрать фото, после чего нажать «download». После этого их можно будет расшаривать уже с устройства.

## 6.3. Камера разбивает видео на части

Камера Paralenz автоматически разбивает видео файл на несколько частей по 3.8 Гб каждый или по 10-минутным записям.

Сегментация видео сделана специально, чтобы предотвратить полную потерю данных в случае сбоя, разрядки батареи или других непредвиденных обстоятельств. Эту функцию отключить нельзя.

Разделяя видео на сегменты, камера гарантирует, что в случае неудачи, только последний сегмент видео будет потерян, а не весь материал с начала записи.

## 6.4. Камера выключается

Камера автоматически выключается, если не используется в течение 20 минут. Это сделано для экономии батареи. Данную функцию можно отключить в настройках.

## 6.5. Камера не включается

Убедитесь, что осталось не менее 20% заряда батареи. Зарядите батарею в случае необходимости.

В противном случае, выполните жесткую перезагрузку камеры: подключите шнур питания и зажмите кнопку на 10 секунд. Далее зажмите кнопку еще на 4 секунды для включения камеры.

## 6.6. Как вернуться к заводским настройкам камеры?

- Поверните кольцо на параметр «Settings».
- Нажмите на кнопку и удерживайте 1 секунду, пока на дисплее не появится "ADVAN". Удерживайте кнопку, чтобы войти в меню расширенных настроек.
- Нажмите на кнопку и удерживайте, пока на дисплее не появится «RESET». Нажмите и удерживайте кнопку для входа в меню.
- Нажмите «Yes» для подтверждения сброса до заводских настроек.

## 6.7. Видео не сохраняется

**ВАЖНО!** Убедитесь, что Вы используете правильную SD-карту. Камера может зависнуть, если Вы используете медленную карту памяти или Вам попалась подделка. О рекомендуемых SD-картах можно ознакомиться в разделе «Карта памяти».

Выполните форматирование SD-карты и вернитесь к заводским настройкам.

Если камера все еще не сохраняет видео, обновите программное обеспечение.

## 6.8. Видео не воспроизводится на компьютере

Проблемы с воспроизведением видео на компьютере могут быть связаны с:

- Ваш компьютер недостаточно быстрый для воспроизведения конкретного видео, например, снятого в режиме 4K.
- Решение: выберите меньшее разрешение воспроизведения или обновите свой компьютер.
- Ваш медиа плеер не поддерживает формат видео.

Решение: мы рекомендуем использовать [VLC player](#) или Quicktime.